

Szwajcarsko-Polski Program Współpracy - system zarządzania i wdrażania w Polsce

**Dokument przyjęty w dniu 30 czerwca 2008 r., ze zmianami z dnia 19 listopada 2008 r. , 29 stycznia 2009r.
i 1 kwietnia 2011r.**

WSTĘP	3
1. CELE	3
2. ZASADY	3
3. SYSTEM ZARZĄDZANIA I WDRAŻANIA PO STRONIE POLSKIEJ	4
3.1. STRUKTURA INSTYTUCJONALNA	4
<i>Krajowa Instytucja Koordynująca.....</i>	<i>4</i>
<i>Instytucje Pośredniczące.....</i>	<i>5</i>
<i>Właściwe ministerstwa i/lub właściwe regionalne i lokalne władze samorządowe.....</i>	<i>6</i>
<i>Komisje Oceniające.....</i>	<i>7</i>
<i>Instytucja Płatnicza</i>	<i>7</i>
<i>Instytucja Audytu.....</i>	<i>7</i>
<i>Komitet Monitorujący.....</i>	<i>8</i>
3.2. SYSTEM NABORU WNIOSKÓW	8
<i>Procedura konkursowa.....</i>	<i>8</i>
<i>Procedura pozakonkursowa.....</i>	<i>9</i>
3.3. PROCEDURA OCENY I WYBORU	10
<i>Etap 1. Ocena i wstępny wybór projektów na podstawie Zarysu projektu.....</i>	<i>10</i>
<i>Ocena formalna.....</i>	<i>11</i>
<i>Ocena merytoryczna.....</i>	<i>12</i>
<i>Fundusz na Przygotowanie Projektów</i>	<i>12</i>
<i>Procedura odwoławcza.....</i>	<i>12</i>
<i>Etap 2. Ostateczna ocena i akceptacja projektu na podstawie Kompletniej Propozycji</i>	
<i>Projektu.....</i>	<i>13</i>
<i>Ocena formalna.....</i>	<i>13</i>
<i>Ocena merytoryczna.....</i>	<i>14</i>
<i>Procedura odwoławcza.....</i>	<i>14</i>
SCHEMAT OCENY WNIOSKÓW I PODZIAŁU KOMPETENCJI W TYM ZAKRESIE.....	15
3.4. SYSTEM WDRAŻANIA PROJEKTU	16
SCHEMAT WDRAŻANIA PROJEKTU	16
3.5. PRZEKAZYWANIE ŚRODKÓW FINANSOWYCH.....	16
3.6. MONITOROWANIE I RAPORTOWANIE	17
3.7. AUDYT I KONTROLA FINANSOWA	19

Wstęp

W kwietniu 2003 r. Rada Unii Europejskiej upoważniła Komisję Europejską do przeprowadzenia negocjacji ze Szwajcarią w sprawie umowy dotyczącej wkładu finansowego na rzecz zmniejszenia różnic gospodarczych i społecznych w rozszerzonej Unii Europejskiej. Dnia 19 maja 2004 r. podczas Szczytu Szwajcaria - UE, strona szwajcarska zadeklarowała gotowość ustanowienia szwajcarskiego programu pomocowego w wysokości 1 mld CHF. Negocjacje między Komisją Europejską a Rządem Szwajcarii zakończyły się dnia 27 lutego 2006 r. podpisaniem tzw. Memorandum of Understanding. Strona szwajcarska mogła jednak rozpocząć formalne negocjacje z nowymi państwami członkowskimi UE w sprawie przyznania pomocy, dopiero po przeprowadzeniu w dniu 26 listopada 2006 r. referendum w Szwajcarii, które zakończyło się pomyślnie-ratyfikacją *Ustawy federalnej o współpracy z państwami Europy Wschodniej*.

Zgodnie z postanowieniami Memorandum of Understanding, Polsce, jako jednemu z 10 państw- beneficjentów przypadło 489,020 mln franków szwajcarskich, co stanowi 49% całkowitej puli środków pomocowych. Negocjacje szczegółowych warunków udzielenia pomocy finansowej zakończyły się wraz z podpisaniem między Szwajcarską Radą Federalną a Rządem Polski, dnia 20 grudnia 2007r. Umowy ramowej o wdrażaniu Szwajcarsko-Polskiego Programu Współpracy w celu zmniejszenia różnic społeczno-gospodarczych w obrębie rozszerzonej Unii Europejskiej, zwanej dalej Umową ramową.

1. Cele

Zgodnie z założeniami Umowy ramowej, realizacja Szwajcarsko - Polskiego Programu Współpracy, zwanego dalej Programem Współpracy, przyczyni się do zmniejszenia różnic społeczno - gospodarczych pomiędzy Polską a bardziej zaawansowanymi państwami rozszerzonej Unii Europejskiej (UE) oraz przyczyni się do zmniejszenia różnic społeczno - gospodarczych na obszarze Polski pomiędzy dynamicznie rozwijającymi się regionami a słabo rozwiniętymi obszarami peryferyjnymi, określonymi jako obszary tzw. koncentracji geograficznej (województwa: lubelskie, podkarpackie, świętokrzyskie, małopolskie). Ponadto, Program Współpracy będzie miał pozytywny wpływ na zacieśnianie współpracy bilateralnej pomiędzy Polską a Szwajcarią.

2. Zasady

1. W ramach Programu Współpracy dostępna jest pomoc finansowa w wysokości 464,57 milionów franków szwajcarskich (pomniejszona o szwajcarską pomoc techniczną) w 5-letnim okresie zaciągania zobowiązań i 10 -letnim okresie wydatkowania, które rozpoczynają się od daty przyznania pomocy finansowej przez Parlament Szwajcarski, tj. 14 czerwca 2007 r.
2. Zgodnie z art. 5 ust. 4 Umowy ramowej, stosowane będą następujące poziomy dofinansowania:
 - a) dofinansowanie do 60 % całkowitych kosztów kwalifikowalnych Projektu, z wyjątkiem sytuacji wskazanych w punkcie b) i c);
 - b) dofinansowanie do 85% całkowitych kosztów kwalifikowalnych Projektu w przypadku, gdy 15% lub więcej całkowitych kosztów kwalifikowalnych projektu będzie współfinansowane z budżetu jednostek administracji publicznej szczebla centralnego, regionalnego lub lokalnego;
 - c) całkowicie finansowane mogą być Projekty dotyczące budowy zdolności instytucjonalnych oraz pomocy technicznej, Projekty realizowane przez organizacje pozarządowe oraz wsparcie finansowe, z którego korzysta sektor prywatny (linie kredytowe, gwarancje, poręczenia, udział w kapitale akcyjnym i zadłużeniu [equity and debt participation]), przy uwzględnieniu przepisów dotyczących udzielania pomocy publicznej.
3. We wdrażanie Programu Współpracy zaangażowane są zarówno instytucje państwa-beneficjenta, jak i państwa - darczyńcy. Po stronie państw-beneficjentów ogólna odpowiedzialność za wdrażanie środków spoczywa na Krajowej Instytucji Koordynującej, którego funkcję w Polsce sprawuje Ministerstwo Rozwoju Regionalnego. Po stronie państw-darczyńców Programem zarządza Ministerstwo Spraw Zagranicznych - Szwajcarska Agencja ds. Rozwoju i Współpracy (SDC) oraz Ministerstwo Gospodarki - Państwowy Sekretariat do Spraw Ekonomicznych (SECO). Ambasada Szwajcarii wspiera ww. instytucje i odpowiada za zarządzanie Programem na poziomie operacyjnym, w tym kontakty z Krajową Instytucją Koordynującą.
4. Co do zasady, proces wnioskowania o dofinansowanie w ramach programu szwajcarskiego podlega dwustopniowej procedurze – przygotowanie Zarysu projektu (Project outline) oraz opracowanie Kompletniej

Propozycji Projektu (Final Project Proposal)¹. Ocena najpierw Zarysu projektu, a po jego zaakceptowaniu, Kompletniej Propozycji Projektu wykonywana jest przez właściwe Instytucje Pośredniczące (przy ewentualnej współpracy właściwego ministerstwa) i Komisje Oceniające po stronie polskiej. Następnie wniosek podlega ocenie przez Ambasadę Szwajcarii i przekazywany jest do SDC/SECO, która wydaje pozytywną decyzję w sprawie Zarysu projektu, zwracając się o przygotowanie Kompletniej Propozycji Projektu lub podejmuje ostateczną decyzję w sprawie przyznania dofinansowania na podstawie Kompletniej Propozycji Projektu. Dla zatwierzonego projektu podpisywana jest Umowa ws. Projektu pomiędzy KIK a Ambasadą Szwajcarii. Na podstawie powyższej umowy zawierana jest również Umowa ws. Realizacji Projektu, pomiędzy Instytucją Pośredniczącą/KIK a Instytucją Realizującą (beneficjentem).

3. System zarządzania i wdrażania po stronie polskiej

System zarządzania i wdrażania dla Programu Współpracy został przygotowany w oparciu o postanowienia Aneksu II do Umowy ramowej. Ponadto, wykorzystane zostały polskie doświadczenia z funkcjonowania systemu zarządzania i wdrażania funduszy strukturalnych oraz Norweskiego Mechanizmu Finansowego i Mechanizmu Finansowego Europejskiego Obszaru Gospodarczego.

System zarządzania i wdrażania Programu Współpracy w Polsce opiera się na następujących instytucjach:

- Krajowa Instytucja Koordynująca (KIK) - zarządzająca i sprawująca ogólny nadzór nad wykorzystaniem środków w ramach Programu Współpracy;
- Instytucje Pośredniczące (IP) - odpowiedzialne za całościowe wdrażanie poszczególnych części Programu, tzw. obszarów tematycznych;
- właściwe ministerstwa i/lub właściwe regionalne i lokalne władze samorządowe;
- Instytucja Płatnicza - odpowiedzialna za zapewnienie należytej kontroli finansowej nad wykorzystaniem pomocy finansowej;
- Instytucja Audytu - bada przypadki nieprawidłowości w wykorzystaniu środków finansowych;
- Komitet Monitorujący - odpowiedzialny za monitorowanie wdrażania Programu Współpracy;
- Komisje Oceniające - podejmują ostateczną decyzję w sprawie rekomendowania projektów ocenionych przez Instytucję Pośredniczącą i sporządzają listę projektów rekomendowanych.

3.1. Struktura instytucjonalna

Krajowa Instytucja Koordynująca

Funkcję Krajowej Instytucji Koordynującej pełni minister rozwoju regionalnego. Jednostką organizacyjną Ministerstwa Rozwoju Regionalnego właściwą w tym zakresie jest Departament Programów Pomocowych i Pomocy Technicznej.

Ministerstwo Rozwoju Regionalnego ponosi ogólną odpowiedzialność za zarządzanie Programem Współpracy oraz za programowanie, wdrażanie, zarządzanie finansowe, kontrolę i ewaluację Projektów, jak również za wykorzystanie środków pomocy finansowej w zgodzie z zapisami Umowy ramowej. KIK będzie zatwierdzać wyniki kluczowych etapów realizacji Programu Współpracy przeprowadzanych przez Instytucje Pośredniczące.

Do zadań KIK należy w szczególności:

- koordynacja szwajcarskiej pomocy finansowej z innymi programami pomocowymi, Narodowymi Strategicznymi Ramami Odniesienia oraz innymi programami operacyjnymi;
- zapewnienie skuteczności i prawidłowości wykorzystania dostępnych środków finansowych;
- ogólny nadzór nad procedurą oceny i wyboru projektów;
- powołanie i przewodniczenie Komitetowi Monitorującemu (w tym przygotowanie regulaminu Komitetu);
- weryfikacja Zarysów Projektów i Kompletnych Propozycji Projektów otrzymanych od Instytucji Pośredniczących;
- przekazywanie stronie szwajcarskiej projektów rekomendowanych do wsparcia wraz z towarzyszącą dokumentacją;
- podpisywanie ze stroną szwajcarską Umów ws. Projektów;
- poświadczanie poprawności i autentyczności wniosków o płatność oraz przedkładanie ich do Instytucji Płatniczej;

¹ W szczególnych przypadkach istnieje możliwość składania jedynie Kompletnych Propozycji Projektu.

- zapewnienie kontroli finansowej, w tym kompletnych i wystarczających ścieżek audytu we wszystkich zaangażowanych instytucjach;
- stworzenie odpowiedniego systemu monitorowania i raportowania dla Szwajcarsko-Polskiego Programu Współpracy;
- przekazywanie stronie szwajcarskiej co roku streszczenia zawierającego wnioski i zalecenia ze wszystkich raportów z audytu dla finansowanych projektów. KIK przedstawia w formie załącznika wszystkie oryginalne wnioski i zalecenia raportów z audytu;
- zapewnienie regularnego raportowania do Szwajcarii w sprawie wdrażania Projektów wspieranych przez pomoc finansową;
- przygotowywanie raportów rocznych z wdrażania Programu Współpracy;
- organizowanie spotkań rocznych na poziomie Programu Współpracy w porozumieniu z Ambasadą Szwajcarii oraz prezentowanie raportu rocznego;
- zapewnienie zwrotu do Szwajcarii nienależnie wypłaconych kwot w ramach pomocy finansowej;
- zapewnienie informacji i promocji w zakresie Programu Współpracy;
- zapewnienie przechowywania wszelkich istotnych dokumentów dotyczących Projektów wdrażanych w ramach Programu Współpracy.

Na podstawie porozumień, KIK może powierzać instytucjom zaangażowanym we wdrażanie Programu Współpracy realizację określonych zadań.

Instytucje Pośredniczące

Krajowa Instytucja Koordynująca, wykonując funkcję ogólnego nadzoru nad wdrażaniem Programu Współpracy, powierza na podstawie stosownego porozumienia określone zadania Instytucji Pośredniczącej. Ponośi ona odpowiedzialność za efektywność i prawidłowość zarządzania i wdrażania działań realizowanych w ramach danych obszarów priorytetowych. Za realizację swych funkcji odpowiada przed ministrem rozwoju regionalnego.

Do szczegółowych zadań Instytucji Pośredniczących należy:

- ogłaszanie oraz przeprowadzanie naboru projektów;
- ocena projektów pod kątem formalnym;
- organizacja oceny merytorycznej, która może być dokonywana we współpracy z właściwym ministerstwem;
- zapewnienie braku podwójnego finansowania jakiegokolwiek z części projektu z jakichkolwiek innych środków pomocowych;
- weryfikacja każdego projektu pod kątem zasad pomocy publicznej;
- przekazywanie projektów wraz z rekomendacjami do Komisji Oceniającej, a następnie KIK;
- podpisywanie z Instytucjami Realizującymi Umów ws. Realizacji Projektów;
- nadzór i zarządzanie wdrażaniem projektów w zgodzie z zapisami Umów ws. Projektów oraz Umów ws. Realizacji Projektów oraz przeprowadzanie niezbędnych kontroli i audytu projektów;
- przygotowywanie materiałów na posiedzenia Komitetu Monitorującego;
- weryfikacja i poświadczanie wniosków o płatność oraz faktur lub dokumentów o równoważnej wartości otrzymanych od Instytucji Realizujących, weryfikacja poprawności złożonych dokumentów jak również kwalifikowalności wydatków zawartych we wnioskach o płatność;
- przekazywanie do KIK zweryfikowanych i poświadczonych wniosków o płatność oraz raportów okresowych, rocznych i końcowych, raportów z audytu lub ich streszczeń;
- dokonywanie płatności na rzecz Instytucji Realizujących, na podstawie zaakceptowanych wniosków o płatność;
- monitorowanie realizacji projektów oraz raportowanie do KIK o postępie w ich wdrażaniu;
- przekazywanie do KIK informacji na temat postępów we wdrażaniu obszarów tematycznych;
- wykrywanie nieprawidłowości i raportowanie o nich do KIK;
- uzgadnianie na piśmie z Instytucjami Realizującymi uzasadnionych zmian w zakresie realizacji zatwierdzonych Projektów zgodnie z limitami określonymi w odpowiednich Umowach ws. Projektu;
- zapewnienie promocji i informacji w zakresie Programu Współpracy;
- zapewnienie przechowywania wszelkich istotnych dokumentów dotyczących Projektów wdrażanych w ramach Programu Współpracy.

Właściwe ministerstwa i/lub właściwe regionalne i lokalne władze samorządowe

System realizacji programu przewiduje udział w odpowiednich etapach programu właściwych ministerstw lub wskazane przez nie agendy, a także w odpowiednim zakresie Urzędy Marszałkowskie, do których zakresu kompetencji należą dane obszary wsparcia.

Do głównych zadań tych instytucji należy:

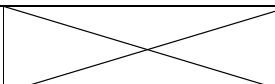
- udział w opracowywaniu kryteriów wyboru projektów (we współpracy z Instytucją Pośredniczącą) i przedstawienie ich do akceptacji KIK oraz Komitetu Monitorującego;
- udział w dokonywaniu oceny merytorycznej projektów (we współpracy i na wniosek Instytucji Pośredniczącej);
- uczestniczenie w posiedzeniach Komisji Oceniających;
- uczestniczenie w pracach Komitetu Monitorującego.

Zadania dla poszczególnych instytucji dla obszarów priorytetowych Programu Współpracy wykonywane są przez:

Tabela 1.

Nr	Obszar tematyczny	Instytucja Pośrednicząca	Właściwe ministerstwo
1	Inicjatywy na rzecz rozwoju regionalnego regionów peryferyjnych i słabo rozwiniętych	Władza Wdrażająca Programy Europejskie	Ministerstwo Rozwoju Regionalnego we współpracy z Zarządami Województw
2	Środki ochrony granic		Ministerstwo Spraw Wewnętrznych i Administracji ²
3	Odbudowa, remont, przebudowa i rozbudowa podstawowej infrastruktury oraz Poprawa stanu środowiska		Ministerstwo Środowiska
4	Bioróżnorodność i ochrona ekosystemów oraz Wsparcie transgranicznych inicjatyw środowiskowych		Ministerstwo Infrastruktury
5	Ochrona zdrowia	Biuro do Spraw Zagranicznych Programów Pomocy w Ochronie Zdrowia	Ministerstwo Zdrowia Ministerstwo Pracy i Polityki Społecznej
6	Poprawa środowiska biznesowego i dostępu do kapitału dla małych i średnich przedsiębiorstw (MŚP)	Krajowy Fundusz Kapitałowy jako Instytucja Realizująca dla projektu dot. Funduszu Funduszy	Ministerstwo Gospodarki
7	Budowanie zdolności instytucjonalnych i prawnych na poziomie krajowym w zakresie sprawozdawczości finansowej i audytu w sektorze prywatnym	Ministerstwo Finansów	X
8	Rozwój sektora prywatnego i promocja eksportu MŚP	Ministerstwo Gospodarki	
9	Polsko-Szwajcarski Program Badawczy	Ośrodek Przetwarzania Informacji – jako Instytucja Realizująca	Ministerstwo Nauki i Szkolnictwa Wyższego
10	Fundusz Stypendialny	Konferencja Rektorów Uniwersytetów Szwajcarskich	X

² Z uwagi na specyfikę projektów dotyczących bezpieczeństwa narodowego, będą one wskazywane przez MSWiA

11	Grant Blokowy dla Organizacji Pozarządowych i Polsko-Szwajcarskich Regionalnych Projektów Partnerskich	Ecorys Polska Sp. z o.o. – jako Operator Grantu	
----	--	--	---

Komisje Oceniające

W ramach danego obszaru tematycznego Instytucja Pośrednicząca powołuje w ramach wszystkich otwartych naborów³ Komisję Oceniającą⁴.

Komisja Oceniająca na bazie przedstawionej przez Instytucję Pośredniczącą listy rankingowej Zarysów projektów wraz z uzasadnieniem, podejmuje decyzję w sprawie rekomendowania poszczególnych projektów znajdujących się na danej liście rankingowej. W skład Komisji Oceniającej wchodzi eksperci wyznaczeni przez Instytucję Pośredniczącą oraz przedstawiciele partnerów społecznych i organizacji pozarządowych w charakterze obserwatorów. Eksperci, jako stali członkowie, będą podejmować decyzję ws. rekomendowania projektów do dalszej oceny, podczas gdy obserwatorzy będą weryfikować i komentować przejrzystość i poprawność całego procesu decyzyjnego. W przypadku pojawienia się nieprawidłowości, obserwatorzy mogą przekazać odpowiednią informację Komitetowi Monitorującemu, który podejmie właściwe działania naprawcze.

Komisja Oceniająca, za pośrednictwem Instytucji Pośredniczącej, przedstawia Krajowej Instytucji Koordynującej listę projektów rekomendowanych i rezerwowych.

Instytucja Płatnicza

Funkcję Instytucji Płatniczej, która odpowiada za zapewnienie należytej kontroli finansowej nad wykorzystaniem pomocy finansowej w ramach Programu Współpracy, pełni Ministerstwo Finansów.

Do szczegółowych zadań Instytucji Płatniczej należy:

- weryfikacja zgodności wniosków o płatność z finansowymi ustaleniami zawartych umów;
- przekazywanie odpowiednich wniosków o refundację do Szwajcarii;
- przechowywanie dowodów wszystkich wniosków o refundację przekazanych do Szwajcarii;
- raportowanie okresowe do KIK o przepływach finansowych.

Instytucja Audytu

Instytucja Audytu, utworzona na szczeblu Ministerstwa Finansów, kontroluje wykorzystanie środków w ramach Programu Współpracy.

Do szczegółowych zadań Instytucji Audytu należy:

- zapewnienie, że audyty są przeprowadzane w celu weryfikacji efektywnego funkcjonowania systemu zarządzania i kontroli Programu Współpracy;
- przygotowywanie rocznych planów z audytu i podsumowań raportów z audytu oraz przekazywanie ich do KIK;
- kontrola regularności wydatków kwalifikowalnych na podstawie 5% reprezentatywnej próby zatwierdzonych działań;
- zapewnienie wydajnego i sprawnego dochodzenia każdego podejrzanego i faktycznego przypadku oszustwa i nieprawidłowości, wykrytych podczas kontroli skarbowej, oraz raportowanie na ich temat do KIK;
- zapewnienie pomocy szwajcarskim audytorom lub audytorom upoważnionym do występowania w ich imieniu;
- weryfikacja okresowych raportów o nieprawidłowościach w celu zidentyfikowania obszarów ryzyka i ujęcia ich w planach kontroli;
- przygotowywanie rocznych raportów z audytu dla KIK i rocznego podsumowania zawierającego wnioski i rekomendacje wszystkich raportów z audytu dla finansowanych Projektów. Instytucja Audytu przedstawi w postaci załącznika wszystkie oryginalne wnioski i rekomendacje z raportu z audytu.

³ W wyjątkowych przypadkach, Komisja Oceniająca może zostać powołana również dla procedury pozakonkursowej

⁴ Obowiązek powoływania takiej Komisji Oceniającej nie dotyczy: Grantu Blokowego, Polsko-Szwajcarskiego Programu Badawczego, Funduszu Stypendialnego, projektu: Poprawa środowiska biznesowego i dostępu do kapitału dla małych i średnich przedsiębiorstw (MŚP).

Komitet Monitorujący

KIK powołuje, przewodniczy i pełni rolę sekretariatu dla Komitetu Monitorującego.

Do szczegółowych zadań Komitetu Monitorującego należy:

- akceptowanie kryteriów oceny projektów,
- dokonywanie przeglądu procesu wyboru projektów i podejmowanie działań naprawczych, w przypadku otrzymania od obserwatorów Komisji Oceniających zgłoszeń na temat naruszenia przejrzystości i poprawności procesu wyboru projektów,
- okresowe badanie postępu w realizacji Programu Współpracy i osiągania przez niego założonych celów,
- sprawdzanie i opiniowanie raportów rocznych z wdrażania Programu Współpracy, przygotowywanych przez KIK,
- zapewnienie efektywności i skuteczności wykorzystania środków finansowych dostępnych w ramach Programu Współpracy.

Posiedzenia Komitetu Monitorującego będą odbywały się okresowo, co najmniej dwa razy do roku. KIK przygotowuje projekt regulaminu Komitetu Monitorującego i przedstawi go do uzgodnienia ze stroną szwajcarską.

Komitet Monitorujący składa się z przedstawicieli:

- Krajowej Instytucji Koordynującej;
- ministerstw zaangażowanych we wdrażanie Programu Współpracy;
- właściwych regionalnych i lokalnych władz samorządowych;
- organizacji pozarządowych;
- partnerów społecznych i gospodarczych.

Przedstawiciele Ambasady Szwajcarii uczestniczą w posiedzeniach Komitetu Monitorującego jako obserwatorzy. Przewodniczący Komitetu może także zaprosić w charakterze obserwatorów przedstawicieli Instytucji Pośredniczących oraz, jeśli jest to właściwe, przedstawicieli innych instytucji i organizacji, których obecność może być kluczowa dla efektywnego wdrażania pomocy dostępnej w ramach Programu Współpracy.

3.2. System naboru wniosków

W przypadku systemu naboru wniosków funkcjonują dwie podstawowe procedury naboru - konkursowa oraz pozakonkursowa, w zależności od specyfiki poszczególnych obszarów wsparcia, przy uwzględnieniu wielkości alokacji na dany obszar (przedmiotowe procedury wnioskowania dla każdego obszaru wsparcia są zawarte w tabeli 2 poniżej).

Procedura konkursowa

Procedura konkursowa jest stosowana w tych obszarach wsparcia, których specyfika w kontekście wielkości alokacji pozwala na udzielenie dotacji stosunkowo dużej liczbie projektów.

W przypadku zastosowania tej procedury, Instytucja Pośrednicząca opracowuje regulamin konkursu, określający m.in.:

- typy kwalifikowanych Instytucji Realizujących
- typy kwalifikowanych projektów
- rodzaje kwalifikowanych kosztów
- zasady udzielania wsparcia
- merytoryczne kryteria wyboru (zatwierdzone przez Komitet Monitorujący)
- terminy poszczególnych etapów konkursu
- wymogi na każdym etapie konkursu
- dostępną alokację.

| KIK i strona szwajcarska zostanie włączona w przygotowanie konkursów_w kontekście ustalania zakresu ww. konkursów, w tym priorytetów, opisu i działań.

Instytucja Pośrednicząca ogłasza konkurs poprzez umieszczenie ogłoszenia na swojej stronie internetowej oraz w prasie ogólnopolskiej. Informacje o konkursie powinny być również umieszczone na stronie internetowej KIK.

Równolegle, KIK informuje o danym konkursie stroną szwajcarską.

Jednocześnie, Instytucja Pośrednicząca prowadzi punkt informacyjny udzielający informacji i wyjaśnień dotyczących zasad konkursu.

Instytucja Pośrednicząca przyjmuje od potencjalnych Instytucji Realizujących na pierwszym etapie, po zakończeniu naboru, Zarysy Projektów i na drugim etapie, jeśli Zarysy projektów zostały zaakceptowane - Kompletne Propozycje Projektów.

Procedura pozakonkursowa

W ramach procedury pozakonkursowej projekty są wybierane przez Instytucję Pośredniczącą/KIK⁵ we współpracy z właściwymi ministerstwami.

Pozakonkursowa metoda wyboru wniosków zależy od obszaru wsparcia i może przybierać m.in. formy:

- wskazanie przedsięwzięć spełniających kryteria Programu Współpracy spośród projektów wybranych wcześniej w ramach programów finansowanych z innych środków (programy operacyjne 2004 - 2006 i 2007 - 2013, Norweski Mechanizm Finansowy i Mechanizm Finansowy EOG), które nie uzyskały finansowania z przyczyn niezależnych od Instytucji Realizujących;
- wskazanie przedsięwzięć wynikających z odpowiednich programów lub strategii rządowych lub wojewódzkich;
- w przypadku Instytucji Realizujących z sektora finansów publicznych - przedłożenie projektu przez instytucję odpowiedzialną za dany obszar kompetencji;
- w przypadku organizacji międzynarodowych – przedłożenie projektu bezpośrednio lub przez instytucję odpowiedzialną za dany obszar kompetencji;
- w przypadku wsparcia dla Konwencji Karpackiej – nie jest wykluczone, że projekt (-y) będzie przedłożony przez instytucję (instytucje) odpowiedzialną w Polsce za realizację Konwencji.

Strona polska i szwajcarska zostanie włączona w przygotowanie naborów w kontekście ustalania zakresu ww. naborów, w tym priorytetów, opisu i działań.

Jeśli to wymagane, Instytucja Pośrednicząca/KIK umieszcza na swojej stronie internetowej merytoryczne kryteria wyboru projektów. Jednocześnie, KIK informuje o danym naborze stroną szwajcarską.

Właściwa Instytucja Pośrednicząca/KIK we współpracy z właściwym ministerstwem dokonuje identyfikacji przedsięwzięć kwalifikujących się do uzyskania wsparcia, przy zastosowaniu zapisów Umowy ramowej oraz metody odpowiadającej specyfice danego obszaru wsparcia (podstawowe metody zostały wskazane powyżej).

Co do zasady, instytucje zidentyfikowane jako potencjalne Instytucje Realizujące przygotowują Zarysy Projektów, a następnie Kompletne Propozycje Projektów zgodnie z wymogami Programu i przedkładają je do Instytucji Pośredniczącej/KIK. W szczególnych przypadkach, Komisja Oceniająca może zostać powołana także w ramach procedury pozakonkursowej. W zależności od działania, możliwe jest wstępne zidentyfikowanie liczby potencjalnych Instytucji Realizujących ściśle odpowiadającej możliwej do wykorzystania alokacji lub też większej liczby przedsięwzięć, spośród których zostaną wybrane projekty, które uzyskają dofinansowanie.

Po zakończeniu procedury wyboru, Zarysy projektów, a następnie Kompletne Propozycje Projektów, są przekazywane do strony szwajcarskiej przez KIK. Po zakończeniu oceny po stronie polskiej, informacje o wybranych projektach są umieszczane na stronach internetowych IP/KIK, z zastrzeżeniem, że projekty wymagają jeszcze zatwierdzenia przez stronę szwajcarską.

Tabela 2. Procedury naboru wniosków

Obszar tematyczny	Instytucja Pośrednicząca	Procedura wnioskowania
Inicjatywy na rzecz rozwoju regionalnego regionów peryferyjnych i słabo rozwiniętych	Władza Wdrażająca Programy Europejskie	Procedura konkursowa
Środki ochrony granic	Władza Wdrażająca Programy Europejskie	Procedura pozakonkursowa (z uwagi na specyfikę projektów dotyczących bezpieczeństwa narodowego, będą one identyfikowane przez

⁵ Z uwagi na specyfikę projektów dotyczących bezpieczeństwa narodowego, będą one wskazywane przez MSWiA

		Ministerstwo Spraw Wewnętrznych i Administracji)
Odbudowa, remont, przebudowa i rozbudowa podstawowej infrastruktury oraz Poprawa stanu środowiska	Władza Wdrażająca Programy Europejskie	Procedura konkursowa/ pozakonkursowa
Bioróżnorodność i ochrona ekosystemów oraz wsparcie transgranicznych inicjatyw środowiskowych	Władza Wdrażająca Programy Europejskie	Procedura konkursowa (nie jest wykluczone, że projekt (-y) dot. <i>Konwencji Karpackiej - system współpracy i wdrażanie</i> , będzie wybrany w procedurze pozakonkursowej)
Poprawa środowiska biznesowego i dostępu do kapitału dla małych i średnich przedsiębiorstw (MŚP)	Krajowy Fundusz Kapitałowy jako Instytucja Realizująca dla projektu dot. Funduszu Funduszy	Procedura konkursowa w ramach programu przygotowanego przez KFK
Budowanie zdolności instytucjonalnych i prawnych na poziomie krajowym w zakresie sprawozdawczości finansowej i audytu w sektorze prywatnym	Ministerstwo Finansów	Procedura pozakonkursowa
Rozwój sektora prywatnego i promocja eksportu MŚP	Ministerstwo Gospodarki	Procedura pozakonkursowa
Ochrona zdrowia	Biuro do Spraw Zagranicznych Programów Pomocy w Ochronie Zdrowia	Procedura pozakonkursowa
Polsko-Szwajcarski Program Badawczy	Ośrodek Przetwarzania Informacji	Procedura konkursowa
Fundusz Stypendialny	Konferencja Rektorów Uniwersytetów Szwajcarskich	Procedura konkursowa
Grant Blokowy dla Organizacji Pozarządowych i Polsko-Szwajcarskich Regionalnych Projektów Partnerskich	Ecorys Polska Sp. z o.o.	Procedura konkursowa

3.3. Procedura oceny i wyboru

Co do zasady, procedura oceny i wyboru projektów w przypadku procedury konkursowej i pozakonkursowej będzie przebiegała dwuetapowo: Zarys projektu oraz Kompletna Propozycja Projektu.

Ocena będzie dokonywana na podstawie poniższych kryteriów formalnych oraz kryteriów określonych w regulaminie konkursu dla procedury konkursowej lub kryteriów wyboru projektów w procedurze pozakonkursowej.

Za organizację całego procesu oceny i wyboru jest odpowiedzialna Instytucja Pośrednicząca. Nadzór nad procesem oceny i wyboru sprawuje Krajowa Instytucja Koordynująca.

Procedura będzie przebiegać następująco:

Etap 1. Ocena i wstępny wybór projektów na podstawie Zarysu projektu

Ocena będzie przebiegała dwuetapowo:

- ocena formalna
- ocena merytoryczna

Ocena formalna

Co do zasady, każdy Zarys projektu jest składany w języku polskim w ramach Programu Współpracy i podlega ocenie formalnej dokonywanej po stronie krajowej przez Instytucję Pośredniczącą według ustalonych kryteriów (tabela poniżej).

W trakcie trwania oceny, w przypadku stwierdzenia braków lub nieprawidłowości, Instytucja Pośrednicząca zwraca się do Instytucji Realizującej o korektę błędów i/lub uzupełnienie braków w trybie 72 godzin. Informacje o powyższych uchybieniach Instytucja Pośrednicząca przekaże Instytucji Realizującej drogą elektroniczną i faksem, na adres e-mailowy i numer faksu wskazane przez Instytucję Realizującą we wniosku aplikacyjnym. Wymagane wyjaśnienia lub uzupełnienia powinny wpłynąć do IP (faksem lub e-mailem) nie później niż w ciągu **72 godzin** od godziny **wysłania** powiadomienia przez IP. Dokumenty, które wpłyną po tym terminie nie będą brane pod uwagę. Dokumenty wysłane faksem lub e-mailem IR powinna równocześnie przesłać drogą pisemną (listem poleconym).

Następujące błędy/braki podlegają korekcie/uzupełnieniu w trybie 72 godzin (zaznaczone na niebiesko w tabeli poniżej):

- kompletność wniosku (za wyjątkiem bezwzględnie wymaganego podpisu/ów osoby/osób upoważnionych do reprezentowania Instytucji Realizującej);
- oczywiste omyłki rachunkowe i językowe;
- brak egzemplarzy wniosku w ilości określonej w instrukcji wypełniania wniosku;
- brak wersji elektronicznej wniosku;
- niezgodność wersji elektronicznej wniosku z wersją papierową (podpis nie podlega żadnym zmianom).

W celu zakwalifikowania się do oceny merytorycznej, Zarysy projektów składane w ramach Programu Współpracy muszą spełnić jednocześnie wszystkie poniższe kryteria formalne:

Tabela 3. Kryteria oceny formalnej dla Zarysu Projektu

	TAK	NIE
Formalna poprawność wniosku		
Projekt złożono w terminie i miejscu wskazanym w ogłoszeniu o naborze wniosków		
Projekt został przygotowany na obowiązującym formularzu aplikacyjnym		
Projekt został przygotowany w języku polskim		
Projekt jest kompletny (wszystkie pola przewidziane do wypełnienia zostały wypełnione) – z zastrzeżeniem bezwzględnego wymogu podpisania przez osobę/osoby upoważnione		
Projekt został podpisany przez osobę/osoby upoważnione do reprezentowania Instytucji Realizującej zgodnie z zasadą reprezentacji określoną w KRS lub innym właściwym dokumencie potwierdzającym sposób reprezentacji IR		
Projekt został złożony na piśmie w 3 egzemplarzach		
Projekt został złożony w 2 egz. na nośnikach elektronicznych (np. CD) jednocześnie w dwóch formatach: xml. i pdf.		
Wersja elektroniczna jest zgodna z wersją papierową wniosku		
Kryteria kwalifikacji		
Projekt wpisuje się w cele, obszary tematyczne oraz katalog działań kwalifikowanych w ramach wybranego obszaru tematycznego		
IR należy do grupy kwalifikujących się wnioskodawców w ramach danego obszaru tematycznego		
Wnioskowana kwota dofinansowania jest zgodna z zasadami darczyńcy dla danego typu i rodzaju projektu		
Wnioskowana kwota dofinansowania jest zgodna z zasadami darczyńcy w sprawie poziomów dofinansowania w zależności od źródeł współfinansowania oraz zasadami udzielania pomocy publicznej		
Czas trwania projektu nie wykracza poza dopuszczalną granicę kwalifikowalności wydatków, tj. 14 czerwca 2017 r..		
Załącznik		
Do wniosku załączono oryginał lub kopię, poświadczoną za zgodność z oryginałem przez IR lub osobę/osoby przez nią upoważnioną, wyciąg/odpis aktualny z Krajowego Rejestru Sądowego lub innego właściwego dokumentu rejestrowego potwierdzający status prawny ubiegającego się o dofinansowanie wraz z danymi osoby (osób) upoważnionej (upoważnionych) do reprezentowania IR, wydane nie wcześniej niż 6 miesięcy przed dniem złożenia Zarysu projektu.		

Ocena merytoryczna

Projekty spełniające kryteria formalne są poddawane ocenie merytorycznej. Ocena ta jest dokonywana przez Instytucję Pośredniczącą, która może współpracować w tym zakresie z właściwymi ministerstwami. W razie potrzeby Instytucja Pośrednicząca może dodatkowo zasięgać opinii ekspertów zewnętrznych.

Ocena jest dokonywana w systemie punktowym, w oparciu o merytoryczne kryteria wyboru, określone w regulaminie lub zasadach naboru.

Ocena będzie zawierała uzasadnienie wraz z rekomendacją dla wybranych projektów. Utworzona zostanie lista projektów rekomendowanych do opracowania Kompletnych Propozycji Projektów, lista projektów rezerwowych, które mogłyby zostać włączone do dalszej procedury w przypadku, gdyby któryś z wybranych wstępnie projektów nie został ostatecznie zakwalifikowany do uzyskania wsparcia oraz lista projektów odrzuconych. Na podstawie zakończonej oceny, zostanie przygotowana lista projektów rekomendowanych do dofinansowania. Rekomendacje powinny być opatrzone odpowiednim uzasadnieniem. Powyższe trzy listy wraz z towarzyszącym uzasadnieniem, są przekazywane przez Instytucję Pośredniczącą do Komisji Oceniającej. Na tej podstawie, Komisja Oceniająca podejmuje decyzję w sprawie rekomendowania poszczególnych projektów znajdujących się na danej liście rankingowej. W uzasadnionych przypadkach, dodatkowa ocena projektu może zostać zlecona niezależnemu ekspertowi lub panelowi ekspertów. W wyniku prac Komisji Oceniającej zostanie przygotowana lista projektów rekomendowanych wraz z uzasadnieniem. Komisja Oceniająca przedkłada do Instytucji Pośredniczącej również listę projektów rezerwowych i odrzuconych.

Po zakończeniu oceny merytorycznej, Instytucja Pośrednicząca informuje Instytucję Realizującą o jej wyniku.

W przypadku pozytywnego wyniku oceny, Instytucja Pośrednicząca występuje do Instytucji Realizującej o dokonanie tłumaczenia Zarysu projektu na język angielski i jego przekazanie do IP w ciągu 10 dni od poinformowania IR przez IP o pomyślnej ocenie merytorycznej projektu.

Instytucja Pośrednicząca poświadcza zgodność tłumaczenia z wersją polską. Następnie niezwłocznie przekazuje do Krajowej Instytucji Koordynującej zakwalifikowane Zarysy projektów (w języku polskim i angielskim) wraz z rekomendacjami, w celu ich akceptacji i przekazania stronie szwajcarskiej.

Po ich zatwierdzeniu przez KIK, lista projektów rekomendowanych przez stronę polską zostanie opublikowana na stronie internetowej Instytucji Pośredniczącej, z zastrzeżeniem, że projekty wymagają jeszcze zatwierdzenia przez stronę szwajcarską

Zakwalifikowane projekty (w języku angielskim) zostają przekazane do oceny Ambasadzie Szwajcarii.

Po zatwierdzeniu wstępnego wyboru projektów zgodnie z procedurą określoną dla Programu, Instytucja Pośrednicząca zwraca się do Instytucji Realizującej o przygotowanie Kompletniej Propozycji Projektu, w terminie wskazanym w piśmie IP.

Fundusz na Przygotowanie Projektów

Składając Zarys projektu, Instytucja Realizująca może wnioskować również o środki z Funduszu na Przygotowanie Projektów (FPP) w celu sfinansowania przygotowania dokumentacji dla Kompletniej Propozycji Projektu. W tym celu, IR wypełni część wniosku aplikacyjnego odnoszącą się do FPP. Po uzyskaniu decyzji strony szwajcarskiej w sprawie przyznania dofinansowania z FPP, KIK za pośrednictwem IP informuje o niej IR i uzgodni z nią ewentualne warunki wymagane do otrzymania i wykorzystania przyznanych środków Funduszu.

W przypadku akceptacji ww. warunków przez Instytucję Realizującą, podpisze z IP umowę przyznającą środki finansowe na realizację zadań w ramach FPP.

Procedura odwoławcza

W przypadku Zarysu projektu funkcjonuje jednoinstancyjna procedura odwoławcza, w ramach której instytucją właściwą do rozpatrzenia jest Instytucja Pośrednicząca.

Instytucja Realizująca może wykorzystać tryb odwoławczy w stosunku do rozstrzygnięcia Instytucji Pośredniczącej zakładającego odrzucenie Projektu, tylko i wyłącznie w odniesieniu do oceny formalnej. Instytucja Realizująca nie może odwoływać się od decyzji w odniesieniu do kwestii o charakterze merytorycznym.

Rozstrzygnięcie o odrzuceniu wniosku powinno być uzasadnione przez Instytucję Pośredniczącą w sposób jasny i wyczerpujący. W celu rozpatrzenia odwołania Instytucja Pośrednicząca ponownie analizuje wnikliwie wniosek pod względem formalnym, biorąc pod uwagę argumentację Instytucji Realizującej zawartą w odwołaniu.

Odwołanie jest składane w terminie 10 dni roboczych liczonym od daty wysłania do Instytucji Realizującej przez Instytucję Pośredniczącą zawiadomienia o odrzuceniu Projektu. Po upływie powyższego terminu, odwołania nie będą rozpatrywane.

Odwołanie przedłożone w wymaganym terminie do Instytucji Pośredniczącej powinno zostać przez nią rozpatrzone w terminie 7 dni roboczych od daty jego wpłynięcia.

W przypadku Zarysu projektu rozstrzygnięcie Instytucji Pośredniczącej jest ostateczna i kończy procedurę odwoławczą.

W przypadku pozytywnego rozpatrzenia odwołania Zarys projektu jest kierowany do oceny merytorycznej. Po uzyskaniu w trakcie oceny merytorycznej ilości punktów wymaganej do zakwalifikowania się do kolejnego etapu, zostanie umieszczony na liście rankingowej i przekazany do Krajowej Instytucji Koordynującej.

Etap 2. Ostateczna ocena i akceptacja projektu na podstawie Kompletniej Propozycji Projektu

UWAGA: Składając Kompletną Propozycję Projektu należy pamiętać, aby Instytucja Realizująca oraz przedmiot i charakter projektu pozostały niezmienione w stosunku do Zarysu projektu.

W terminie wskazanym przez Instytucję Pośredniczącą Instytucja Realizująca przedstawi Instytucji Pośredniczącej Kompletną Propozycję Projektu w języku angielskim wraz z załącznikami (w języku polskim i angielskim).

Ocena formalna

Po otrzymaniu Kompletniej Propozycji Projektu, Instytucja Pośrednicząca dokonuje jej weryfikacji formalnej.

W przypadku stwierdzenia braków lub nieprawidłowości, Instytucja Pośrednicząca zwraca się do Instytucji Realizującej o korektę błędów i/lub uzupełnienie braków w terminie wskazanym przez Instytucję Pośredniczącą. Informacje o powyższych uchybieniach Instytucja Pośrednicząca przekazuje Instytucji Realizującej drogą elektroniczną i faksem, na adres e-mailowy i numer faksu wskazane przez Instytucję Realizującą we wniosku aplikacyjnym. Dokumenty wysłane przez Instytucję Realizującą faksem lub e-mailem, powinny zostać równocześnie przesłane drogą pisemną (listem poleconym).

UWAGA: Uzupełnieniu/ korekcie podlegają wszystkie działania zawarte w tabeli kryteriów formalnych (tabela 4) z wyjątkiem kryterium dotyczącego złożenia Kompletniej Propozycji Projektu w terminie wskazanym przez Instytucję Pośredniczącą oraz tzw. kryteriów kwalifikacji.

W przypadku nie uzupełnienia braków lub błędów w wyznaczonym terminie, Kompletna Propozycja Projektu nie będzie podlegać ocenie merytorycznej i zostanie odrzucona.

W celu zakwalifikowania się do oceny merytorycznej, Projekty składane w ramach Programu Współpracy muszą spełnić jednocześnie wszystkie poniższe kryteria formalne⁶:

Tabela 4. Kryteria oceny formalnej dla Kompletniej Propozycji Projektu

	TAK	NIE
Formalna poprawność wniosku		
Projekt złożono w miejscu wskazanym przez Instytucję Pośredniczącą		
Projekt złożono w terminie ⁷ wskazanym przez Instytucję Pośredniczącą		
Projekt został przygotowany na obowiązującym formularzu aplikacyjnym		
Projekt został przygotowany w języku angielskim		
Projekt jest kompletny (wszystkie pola przewidziane do wypełnienia zostały wypełnione)		
Projekt został podpisany przez osobę/osoby upoważnione do reprezentowania Instytucji Realizującej zgodnie z zasadą reprezentacji określoną w KRS lub innym właściwym dokumencie potwierdzającym sposób reprezentacji IR		

⁶ W przypadkach uzasadnionych rekomendacjami strony polskiej wynikającymi z oceny Zarysu Projektu lub decyzją strony szwajcarskiej ws. ZP, zmiany projektu w zakresie dot. kryteriów kwalifikacji są możliwe. Ponadto w przypadku czasu trwania projektu należy wziąć pod uwagę zmianę uwarunkowań, związanych z upływem czasu od momentu przygotowywania ZP, które mogą wpłynąć na zasadność terminów wskazanych w ZP – w takich przypadkach czas trwania może ulec korekcie.

⁷ W uzasadnionych przypadkach, Instytucja Pośrednicząca, po konsultacji z KIK, może podjąć decyzję o przedłużeniu terminu składania Kompletniej Propozycji Projektu.

Projekt został złożony na piśmie w 3 egzemplarzach		
Projekt został złożony w wersji elektronicznej		
Wersja elektroniczna jest zgodna z wersją papierową wniosku		
Kryteria kwalifikacji		
Kompletna Propozycja Projektu jest zgodna z Zarysem projektu w zakresie: 1. wnioskodawcy, 2. celów projektu, 3. obszaru tematycznego i kwalifikowalnego działania, 4. działań projektu, 5. wnioskowanej kwoty dofinansowania, 6. czasu trwania projektu (nie wykraczającego poza dopuszczalną granicę kwalifikowalności wydatków, tj. 14 czerwca 2017 r.).		
Załączniki		
Do Projektu załączono wszystkie dokumenty wymagane dla danego obszaru tematycznego i rodzaju projektu, określonego w Umowie ramowej		
Załączone dokumenty zostały podpisane przez osobę/osoby upoważnione do reprezentowania Instytucji Realizującej, zgodnie z zasadą reprezentacji określoną w KRS lub innym właściwym dokumencie potwierdzającym sposób reprezentacji IR		
Kopie dokumentów potwierdzono za zgodność z oryginałem		

Ocena merytoryczna

Projekty spełniające kryteria formalne są poddawane ocenie merytorycznej. Ocena ta jest dokonywana przez Instytucję Pośredniczącą, która może współpracować w tym zakresie z właściwymi ministerstwami. W razie potrzeby Instytucja Pośrednicząca może dodatkowo zasięgać opinii ekspertów zewnętrznych lub zwrócić się do IR o udzielenie wyjaśnień lub dodatkowych informacji.

Ocena jest dokonywana w systemie punktowym, w oparciu o zapisy regulaminu lub kryteria oceny.

Krajowa Instytucja Koordynująca przekazuje stronie szwajcarskiej do akceptacji zakwalifikowane Kompletnie Propozycje Projektów wraz z rekomendacjami.

Po ich zatwierdzeniu przez KIK, nazwy projektów rekomendowanych do wsparcia przez stronę polską są sukcesywnie publikowane na stronach internetowych Instytucji Pośredniczącej oraz KIK, z zastrzeżeniem, że projekty wymagają jeszcze zatwierdzenia przez stronę szwajcarską

Zakwalifikowane projekty wraz z rekomendacjami KIK zostają przekazane Ambasadzie Szwajcarii do oceny i ostatecznej decyzji przez stronę szwajcarską.

Po uzyskaniu ostatecznej decyzji w sprawie przyznania dofinansowania, strona szwajcarska podpisuje z KIK Umowę ws. Projektu. Na jej podstawie Instytucja Pośrednicząca sporządza Umowę ws. Realizacji Projektu i podpisuje ją z Instytucją Realizującą.

Lista Umów ws. Realizacji Projektu będzie przekazywana do KIK i publikowana na stronie internetowej Instytucji Pośredniczącej.

Procedura odwoławcza

W przypadku Kompletniej Propozycji Projektu funkcjonuje dwuinstancyjna procedura odwoławcza, w ramach której instytucją pierwszej instancji jest Instytucja Pośrednicząca. Organem drugiej instancji jest Krajowa Instytucja Koordynująca.

Instytucja Realizująca może wykorzystać tryb odwoławczy w stosunku do rozstrzygnięcia Instytucji Pośredniczącej dotyczącego odrzucenia Projektu, tylko i wyłącznie w odniesieniu do oceny formalnej. Instytucja Realizująca nie może odwoływać się od rozstrzygnięcia w odniesieniu do kwestii o charakterze merytorycznym.

Rozstrzygnięcie o odrzuceniu wniosku powinno być uzasadnione przez Instytucję Pośredniczącą w sposób jasny i wyczerpujący. W celu rozpatrzenia odwołania Instytucja Pośrednicząca ponownie wnikliwie analizuje wniosek pod względem formalnym, biorąc pod uwagę argumentację Instytucji Realizującej zawartą w odwołaniu.

Odwołanie jest składane w terminie 10 dni roboczych liczonym od daty wysłania do Instytucji Realizującej przez Instytucję Pośredniczącą zawiadomienia o odrzuceniu Projektu. Po upływie powyższego terminu, odwołania nie będą rozpatrywane.

Odwołanie przedłożone w wymaganym terminie do Instytucji Pośredniczącej powinno zostać przez nią rozpatrzone w terminie 10 dni roboczych od daty jego wpływu.

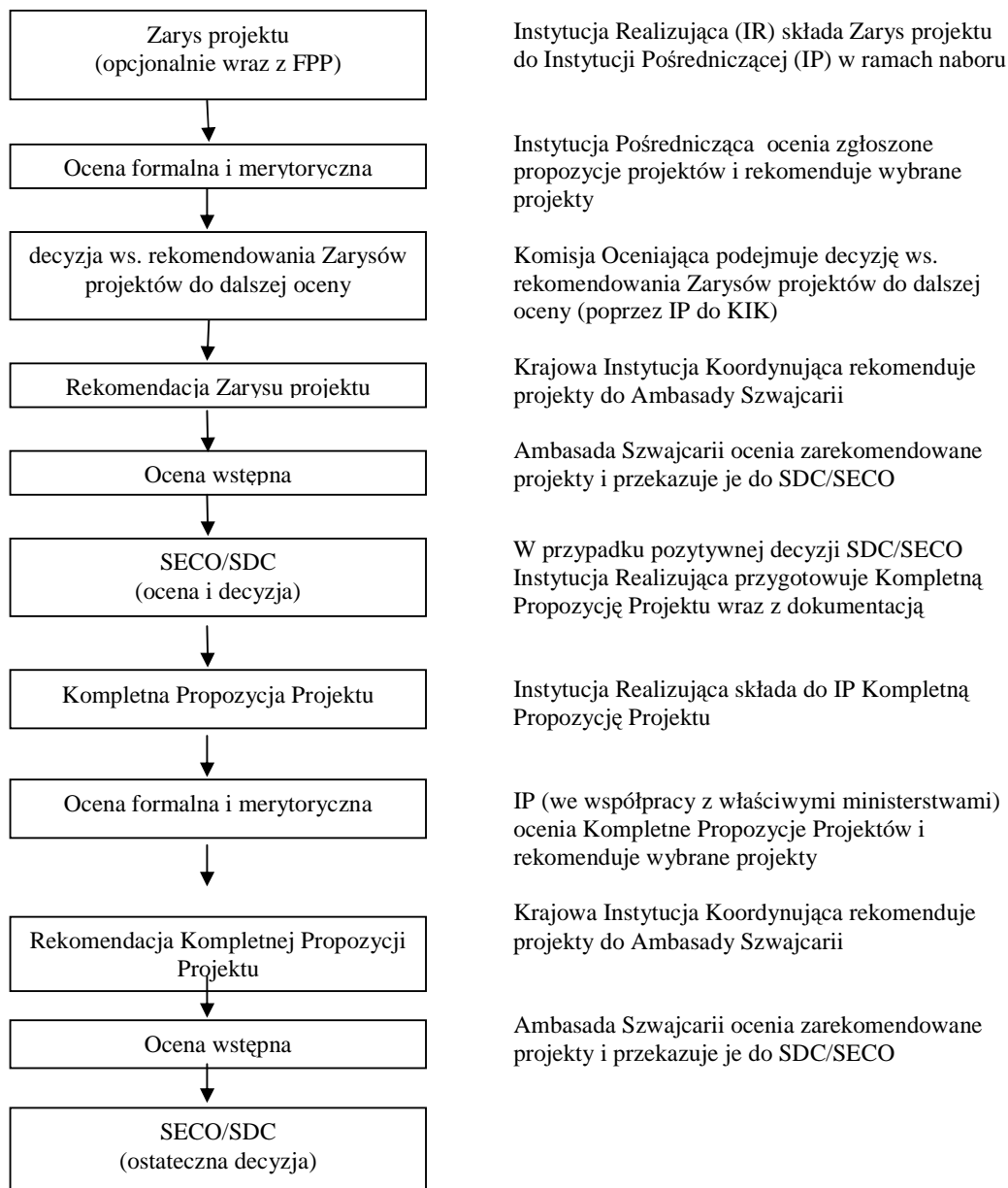
W przypadku negatywnego rozpatrzenia odwołania przez Instytucję Pośredniczącą, Instytucja Realizująca może odwoływać się do Krajowej Instytucji Koordynującej w terminie 10 dni roboczych liczonym od daty wysłania rozstrzygnięcia przez Instytucję Pośredniczącą. Po upływie ww. terminu, odwołania nie będą rozpatrywane.

W celu rozpatrzenia odwołania, Krajowa Instytucja Koordynująca zwraca się do Instytucji Pośredniczącej o przedstawienie sposobu i punktacji poszczególnych kryteriów wyboru projektu oraz niezbędnej dokumentacji projektu. Odwołanie przedłożone w wymaganym terminie do KIK powinno zostać przez nią rozpatrzone w terminie 10 dni roboczych od daty jego wpłynięcia.

Decyzja Krajowej Instytucji Koordynującej jest ostateczna.

W przypadku pozytywnego rozpatrzenia odwołania Kompletna Propozycja Projektu jest kierowana do oceny merytorycznej. Po uzyskaniu w trakcie oceny merytorycznej ilości punktów wymaganej do zakwalifikowania się do dalszej oceny, zostanie umieszczona na liście rankingowej i przekazana do Krajowej Instytucji Koordynującej.

Schemat oceny wniosków i podziału kompetencji w tym zakresie



3.4. System wdrażania Projektu

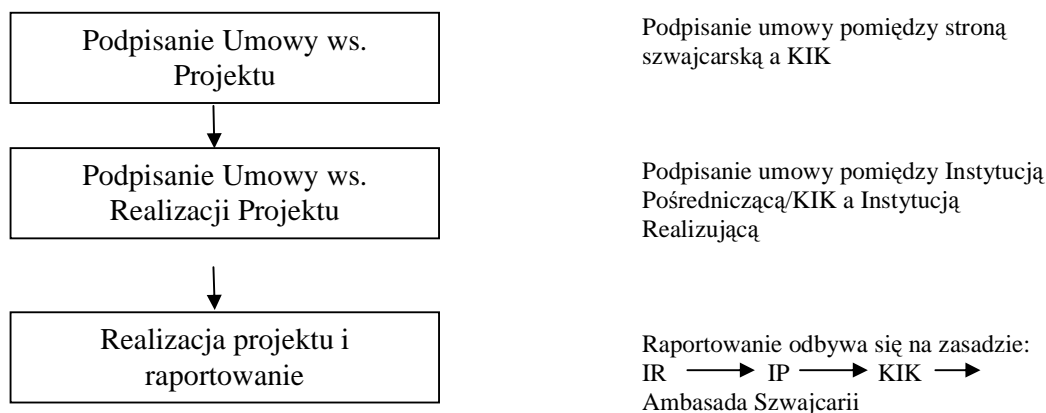
Ostateczną decyzję o przyznaniu środków finansowych na realizację Projektu w ramach Szwajcarsko – Polskiego Programu Współpracy podejmują instytucje państw-darczyńcy – SDC lub SECO.

O wyniku (pozytywnym bądź negatywnym) rozpatrzenia danego wniosku aplikacyjnego przez instytucję szwajcarską informowana jest Krajowa Instytucja Koordynująca poprzez przekazanie przez Ambasadę Szwajcarii decyzji o przyznaniu pomocy lub odmowy wraz z uzasadnieniem. Decyzja o przyznaniu pomocy powinna być podstawą do akceptacji warunków umowy ws. projektu.

Krajowa Instytucja Koordynująca niezwłocznie przekazuje informację otrzymaną od Ambasady Szwajcarii Instytucji Pośredniczącej, która następnie niezwłocznie powiadamia Instytucję Realizującą o decyzji, w tym o wszelkich zmianach w warunkach i zasadach realizacji projektu, dokonanych przez stronę szwajcarską w wyniku oceny wniosku aplikacyjnego. Pozytywnie rozpatrzony wniosek podlega rejestracji w bazie danych Instytucji Pośredniczącej.

Pozytywna decyzja instytucji darczyńców wobec danego wniosku aplikacyjnego staje się podstawą do podpisania dwóch umów w sprawie dofinansowania. Pierwsza, Umowa ws. Projektu, będzie podpisywana pomiędzy stroną szwajcarską a Krajową Instytucją Koordynującą. Druga, Umowa ws. Realizacji Projektu, będzie podpisywana pomiędzy Instytucją Pośredniczącą/KIK a Instytucją Realizującą.

Schemat wdrażania Projektu



3.5. Przekazywanie środków finansowych

Co do zasady, wszelkie płatności w ramach Programu będą prefinansowane z budżetu Rzeczypospolitej Polskiej. Generalnie, wszystkie płatności w ramach SPPW są przekazywane w formie płatności okresowej bądź płatności końcowej, jako refundacje poniesionych wcześniej przez Instytucję Realizującą wydatków. Jednakże we wstępnie uzgodnionych i uzasadnionych przypadkach mogą być przyznawane w projektach transze płatności zaliczkowych. Finansowanie projektów w oparciu o system zaliczkowy odbywa się zgodnie z określonymi przez Darczyńcę zasadami oraz za jego zgodą i jest możliwy jedynie dla określonych ww. systemie Instytucji Realizujących i projektów.

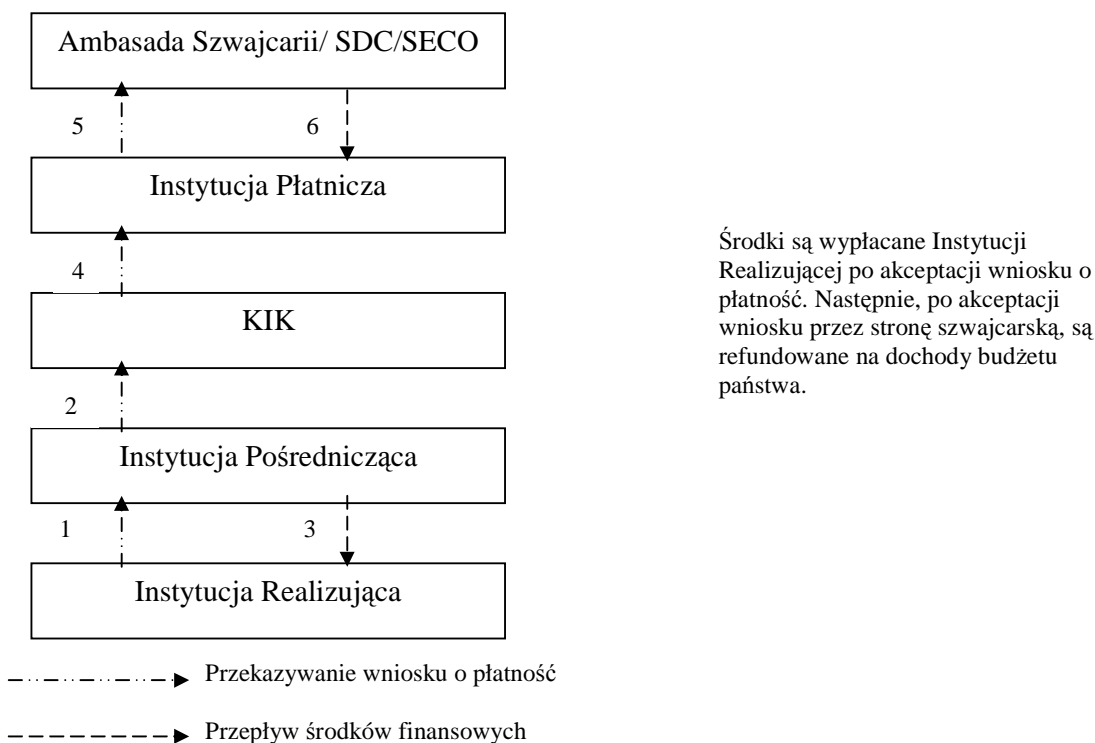
Pierwsza transza, w przypadku projektów finansowanych w trybie zaliczkowym, przekazywana jest na rachunek Instytucji Realizującej przez Instytucję Pośredniczącą/KIK po podpisaniu Umowy ws. Realizacji Projektu.

Płatność okresowa jest przekazywana na podstawie zatwierdzonego wniosku o płatność przygotowanego przez Instytucję Realizującą i przekazywanego wraz z Raportem okresowym.

Płatność końcowa przekazywana jest na podstawie zatwierdzonego ostatniego wniosku o płatność, przedłożonego wraz z ostatnim Raportem okresowym, Raportem z zakończenia projektu i Końcowym raportem

finansowym. Płatność końcowa, zwykle zatrzymywana jest do czasu akceptacji dokumentacji sprawozdawczej przez stronę szwajcarską.

Ogólny schemat przepływów finansowych przedstawia poniższy rysunek:



Instytucja Realizująca przygotowuje wniosek o płatność i wraz z Raportem Okresowym przekazuje do Instytucji Pośredniczącej/KIK.

Po zweryfikowaniu przez Instytucję Pośredniczącą poprawności wniosku i kompletności złożonych dokumentów, wniosek o płatność jest zatwierdzany i przekazywany do KIK celem akceptacji.

Przekazując do KIK zweryfikowany wniosek o płatność, Instytucja Pośrednicząca potwierdza przekazanie środków do Instytucji Realizującej.

Krajowa Instytucja Koordynująca poświadcza do Instytucji Płatniczej poprawność i zgodność z prawem wniosków o płatność.

Po formalnej weryfikacji wniosków o płatność, Instytucja Płatnicza sporządza i przekazuje stronie szwajcarskiej wniosek o refundację.

W wyjątkowych przypadkach, inne procedury dokonywania płatności mogą zostać określone przez stronę polską i szwajcarską w danej Umowie ws. Projektu.

Szczegółowe postanowienia w zakresie zarządzania finansowego znajdują się w dokumencie „System przepływów finansowych”. W przypadku projektów na realizację których umowa podpisana jest bezpośrednio pomiędzy Instytucją Realizującą a Krajową Instytucją Koordynującą, należy pominąć etap Instytucji Pośredniczącej.

3.6. Monitorowanie i raportowanie

Jednym z podstawowych instrumentów monitorowania Programu Współpracy oraz poszczególnych projektów w sposób stały i ciągły jest raportowanie. Odpowiedzialność za monitorowanie przebiegu realizacji Projektów spoczywa na instytucjach zaangażowanych we wdrażanie środków finansowych dostępnych w ramach Programu Współpracy tj. Instytucji Realizujących, Instytucjach Pośredniczących oraz Krajowej Instytucji Koordynującej.

Instytucja Realizująca odpowiedzialna jest za przygotowanie Raportów okresowych, rocznych i końcowego.

Raporty okresowe będą składane wraz z wnioskami o płatność, nie częściej niż raz na kwartał. Są one powiązane z wnioskami o refundację sporządzanymi przez Instytucję Płatniczą na podstawie informacji zawartych we wnioskach o płatność. Raporty okresowe powinny zawierać informacje m.in. na temat postępu rzeczowego i finansowego realizacji projektu, porównanie wydatków faktycznie poniesionych z planowanymi, aktualne informacje na temat postępu prac oraz potwierdzać poniesienie współfinansowania. Raporty okresowe, zgodnie z *Systemem monitorowania*, są, przekazywane stronie szwajcarskiej do końca 3 miesiąca po zakończeniu okresu objętego wnioskiem.

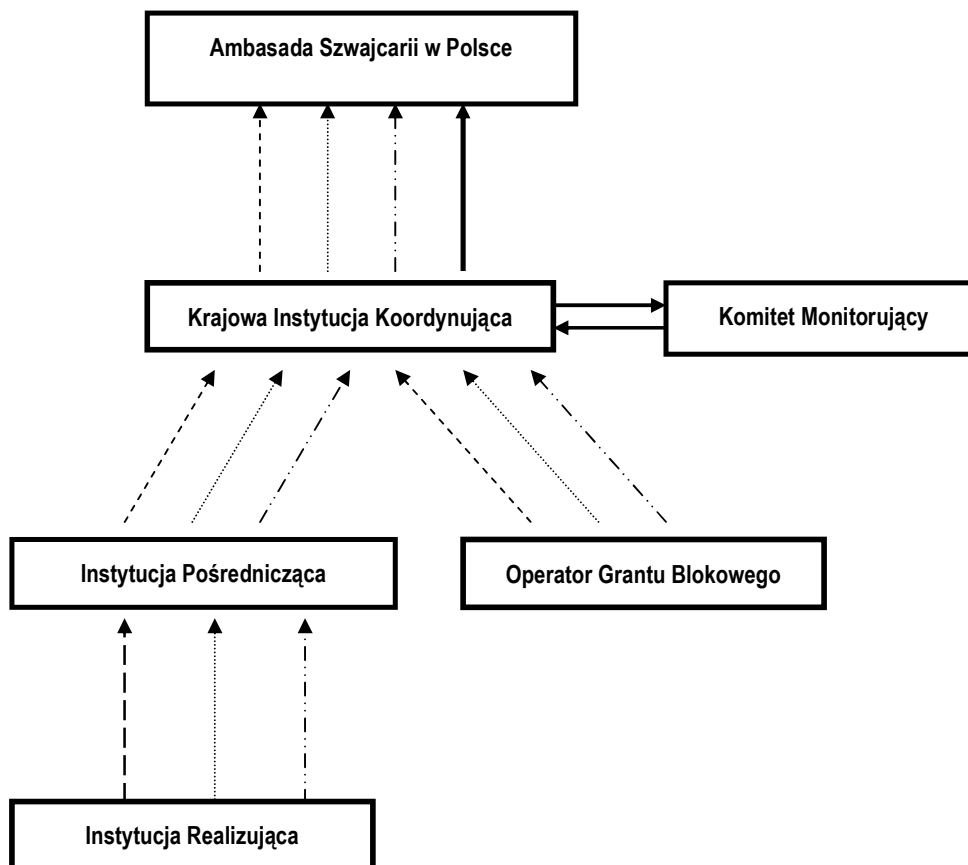
Raporty roczne z realizacji projektu powinny opisywać m.in. postęp realizacji projektu i zawierać skrócone dane o finansowym postępie w roku sprawozdawczym, jak również skumulowane dane o projekcie do dnia sporządzenia raportu. Raporty roczne z realizacji projektu, zgodnie z *Systemem monitorowania*, są składane stronie szwajcarskiej do 30 kwietnia kolejnego roku sprawozdawczego. Sprawozdanie te nie są jednak powiązane z wnioskami o refundację.

Raport z zakończenia projektu powinien być przedłożony stronie szwajcarskiej nie później niż 6 miesięcy po zakończeniu projektu. Raport ten wraz z ostatnim Raportem i Końcowym Raportem Finansowym stanowi podstawę do ostatniej refundacji. Raport z zakończenia projektu powinien dokumentować i opisywać całkowity stopień osiągnięcia wskaźników produktu i rezultatu względem pierwotnego planu, potwierdzać zgodność z podstawowymi zasadami, takimi jak aspekty horyzontalne i trwałość projektu oraz zawierać podsumowanie dotyczące nabytych doświadczeń oraz wnioski z realizacji projektu. Natomiast, Końcowy raport finansowy powinien zawierać wnioski i rekomendacje z Końcowego audytu finansowego z realizacji projektu, przeprowadzonego po jego zakończeniu.

Wszystkie powyższe raporty są weryfikowane przez Instytucję Pośredniczącą i/lub Krajową Instytucję Koordynującą, a w następnej kolejności przekazywane do Ambasady Szwajcarii.

Za stworzenie systemu monitorowania realizacji Programu Współpracy i kontrolę nad jego przestrzeganiem odpowiada KIK. Natomiast nadzór nad wdrażaniem Programu Współpracy sprawuje Komitet Monitorujący. Szczegółowy opis systemu monitorowania dla Szwajcarsko-Polskiego Programu Współpracy, jak również ramy odpowiedzialności w zakresie raportowania na każdym poziomie wdrażania został opracowany przez KIK.

Ogólny schemat raportowania realizacji Programu w ramach systemu monitorowania w ramach Szwajcarsko-Polskiego Programu Współpracy przedstawia poniższy rysunek:



- ➔ Raport okresowy (Interim Report)
-➔ Raport roczny z realizacji projektu (Annual Project Report)
- ➔ Raport z zakończenia projektu (Project Completion report)
- ➔ Raport roczny z realizacji Programu Współpracy (Annual Report)

3.7. Audyt i Kontrola finansowa

Institucja Audytu, utworzona na szczeblu Ministerstwa Finansów, kontroluje wykorzystanie środków w ramach Szwajcarsko - Polskiego Programu Współpracy. Na podstawie analizy ryzyka, zostanie sporządzony roczny plan audytu i kontroli. Zgodnie z planowaniem, Instytucja Audytu, ustanowiona na szczeblu Ministerstwa Finansów i upoważnione instytucje audytujące (np. jednostka kontroli w Instytucji Pośredniczącej) przeprowadzą kontrolę i audyt zgodnie z prawem krajowym.

Certyfikowana instytucja audytująca - wewnętrzna (tj. wewnętrzne jednostki audytorskie i jednostki kontrolne w ramach instytucji administracji publicznej) lub zewnętrzna (tj. instytucja spoza sektora finansów publicznych zajmująca się audytem), będzie przeprowadzać okresowe audyty finansowe dla niektórych projektów.

Końcowy audyt finansowy będzie przeprowadzany przez wewnętrzną lub zewnętrzną instytucję audytującą na zakończenie każdego Projektu.

Institucja audytująca będzie przeprowadzać audyt projektów zgodnie z zakresem wymagań oraz Międzynarodowymi Standardami Audytu (ISA). Dokonując tego, będzie ona weryfikować poprawne wykorzystanie środków finansowych, sporządzać zalecenia w celu poprawy systemu kontroli oraz raportować o każdym faktycznym lub domniemanym przypadku oszustwa lub nieprawidłowości.

Wnioski i zalecenia z ww. dokumentów zostaną przekazane Ambasadzie Szwajcarii.

KIK sprawuje nadzór nad wdrażaniem poszczególnych obszarów tematycznych Programu Współpracy, w tym odpowiada za zapewnienie prawidłowości wykonywania funkcji przez Instytucje Pośredniczące oraz sprawuje nadzór nad systemem ścieżek audytu w tych instytucjach. Każda Instytucja Pośrednicząca będzie odpowiedzialna za przygotowanie ścieżek audytu.

Institucje Pośredniczące przygotowują roczny plan wizyt monitorujących w ramach poszczególnych obszarów tematycznych, zgodnie z którym przeprowadzać będą kontrole projektów na miejscu ich realizacji.

Szczegółowe postanowienia na temat audytu i kontroli finansowej znajdują się w Umowie ws. Projektu, Umowie ws. Przygotowania Projektu oraz Umowie ws. Realizacji Projektu.